

FD-800 データロガーソフト

FDL-01 Ver.1



取扱説明書

目 次

最初にお読みください	4
必要システム	4
パッケージの内容を確認しましょう	5
ご注意	5
1. インストール	6
FDLソフトウェアのインストール	6
USB-RS232C変換ケーブル用ドライバのインストール	8
2. 使用方法	10
起 動	10
FDLソフトウェアの設定	12
通信ポート(Com)番号がわからないときは?	12
データの受信、保存	14
3. アンインストール	16
FDLソフトウェアのアンインストール	16
お問い合わせについて	

最初にお読みください

このたびは「FD-800 データロガーソフト FDL-01」(以下、FDLソフトウェア)をお買い上げいただきありがとうございます。

FDLソフトウェアは、当社製品「赤外線水分計FD-800」の測定データを、RS-232Cを介して、Microsoft Windows 2000/XP/Vista が動作するパーソナルコンピュータ(以下、PC)で処理するソフトウェアです。PCに取り込んだ測定データをMicrosoft Excel(以下、Excel)に自動で貼り付けることができます。

本書では、「FDLソフトウェア」の使用方法について説明しています。

ご使用前に、本書をよくお読みいただきご使用ください。

* コンピュータ、オペレーティングシステム(Microsoft Windows 2000/XP/Vista)アプリケーションソフト(Microsoft Excel)等の使用方法については、各製品の取扱説明書をご覧ください。

必要システム

OS : Microsoft Windows 2000/XP/Vista

PC : 上記OS が動作する DOS/V 機 (Microsoft 推奨環境)

5MB 以上のハードディスクの空き容量が必要

USB : 1 ポート (Ver.1.1 以上) 以上またはRS-232C : 1 ポート以上

ソフトウェア : Microsoft Excel 2000/2002/2003/2007 必須

* 測定結果データが膨大になる場合は、メモリの増設をお勧めします。

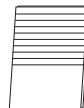
パッケージの内容を確認しましょう

ご使用前に、製品パッケージの内容をご確認ください。万一、不足しているものがあつた場合には、当社までご連絡ください。

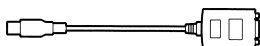
CD-ROM 1枚



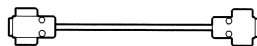
取扱説明書(本書) 1部



USB-RS232C変換ケーブル 1本



RS-232Cケーブル(VZC-52) 1本



ご注意

1. このソフトウェア「FDLソフトウェア」の著作権は、株式会社ケツト科学研究所にあります。
2. このソフトウェアおよび取扱説明書の一部または全部を無断で使用し、複製することはできません。
3. ソフトウェアは、1セット(=1ライセンス)でPC1台にインストールすることができます。複数台のPCでご使用の場合は、使用台数分のライセンスをご購入ください。
4. 本書中で使用している画面およびファイル構成は、実際と異なる場合があります。
5. このソフトウェアの仕様、および取扱説明書に記載されている内容については、将来予告なしに変更することがあります。
6. このソフトウェアおよび取扱説明書を運用した結果の影響については、一切責任を負いかねますのでご了承ください。
7. このソフトウェアがお客様により不適當に使用されたり、取扱説明書の指示に従わずに取り扱われた場合、または当社や当社が指定する者以外の第三者により、修正・変更されたこと等に起因して生じた障害につきましては、当社は一切の責任を負いかねますのでご了承ください。

* Microsoft Windows、Microsoft Excelの名称、ロゴは、米国マイクロソフト社の米国およびその他の国における登録商標または商標です。その他、記載されている会社名、製品名は、各社の登録商標または商標です。

1. インストール

CD-ROMには「FDLソフトウェア」と「USB-RS232C変換ケーブル用ドライバ」が収められています。それぞれを以下の手順でインストールしてください。

FDLソフトウェアのインストール

「FDLソフトウェア」を以下の方法でインストールします。ここでは、Windows2000の画面を例に説明しています。

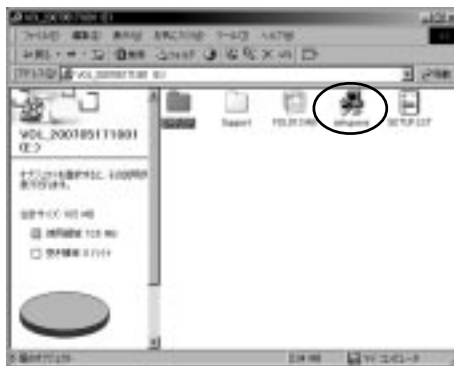
注意

- * 以下の作業はシステム全体を変更できるユーザー名(PCの管理者:administratorグループのユーザー推奨)でログインして行ってください。
- * 本ソフトはログインユーザー名に全角文字を使用している場合は、インストールできません。
- * 本ソフトはインストール時と使用時のログインユーザー名が異なる場合は、使用できないことがあります。
- * 「USB-RS232C変換ケーブル」を使用する場合は、FDLソフトウェア、USB-RS232C変換ケーブル用ドライバのインストールが終了するまで、USB-RS232C変換ケーブルをPCに接続しないでください。

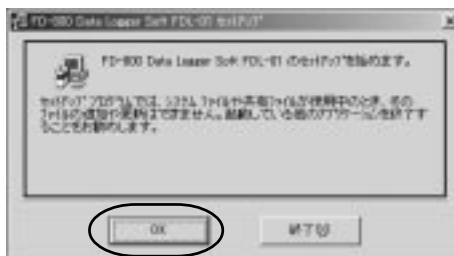
1. Windowsを起動します。
2. CDドライブに「FDLソフトウェア」CD-ROMをセットします。
 - * 他のアプリケーションは、すべて終了しておいてください。
3. 「マイコンピュータ」内の、CDドライブを開きます。




4. 「Setup.exe」をダブルクリックします。



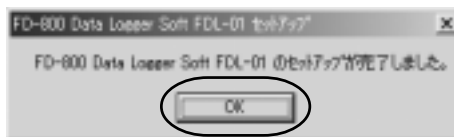
5. 「FD-800 Data Logger Soft FDL-01 のセットアップを始めます。」と表示されますので、[OK]ボタンをクリックします。



6. インストール先を確認します。
「ディレクトリ」に表示された場所で良ければボタン()をクリックして次に進みます。変更が必要な場合は、[ディレクトリ変更]ボタンをクリックしてインストール先を指定してください。



7. 「FD-800 Data Logger Soft FDL-01 のセットアップが完了しました。」とメッセージが表示されたら、[OK]ボタンをクリックします。



これで、「FDLソフトウェア」のインストールは終了です。

USB-RS232C変換ケーブル用ドライバのインストール

(PCにRS-232Cコネクタがある場合は、インストールする必要はありません。)

「USB-RS232C変換ケーブル用ドライバ」を以下の方法でインストールします。

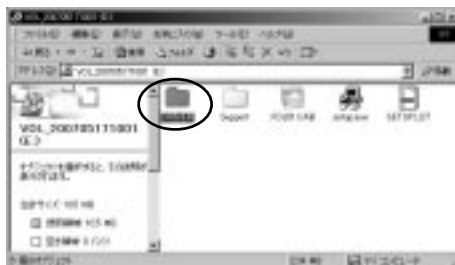
* ドライバのインストールが終了するまで、USB-RS232C変換ケーブルをPCに接続しないでください。

注意

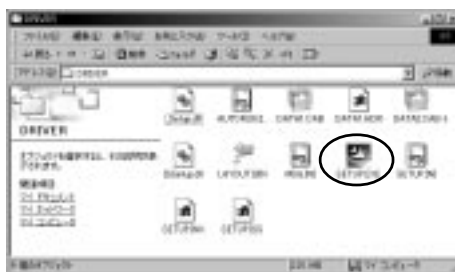
* DELL社製InspironシリーズのPCをご使用の場合、付属の「USB-RS-232C変換ケーブル」では正常に動作しないことがあります。詳細はお買い求めの販売店、または当社東京営業部、支店、各営業所へお問い合わせください。

1. 「マイコンピュータ」内の、CDドライブを開きます。

2. 「DRIVER」フォルダを開きます。



3. 「Setup.EXE」をダブルクリックします。



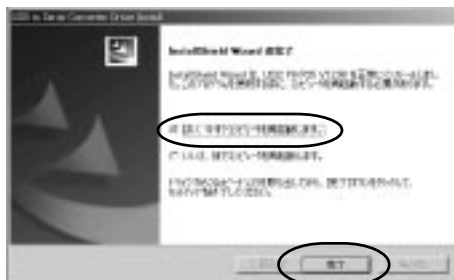
4. 「U232 P9/P25 V7.2.98 セットアップへようこそ」ダイアログが表示されますので、「次へ」ボタンをクリックして次に進みます。



5. 「次のテキストをお読みください。」ダイアログが表示されますので、「次へ」ボタンをクリックして次に進みます。



6. 「InstallShield Wizardの完了」ダイアログが表示されたら、「はい、今すぐコンピュータを再起動します。」のチェックを確認して「完了」ボタンをクリックします。
* 「いいえ、あとでコンピュータを再起動します。」を選択した場合も、ご使用前に必ず再起動してください。



7. 再起動したら、「USB-RS232C変換ケーブル用ドライバ」のインストールは終了です。

8. USB-RS232C変換ケーブルをPCに接続します。「新しいハードウェアが見つかりました」ダイアログが表示され、自動でインストール作業が進みます。



注意

* ドライバをインストールする前にUSB-RS232C変換ケーブルをPCに接続すると、ドライバのインストールを求めるメッセージが表示されます。一度、USB-RS232C変換ケーブルを取り外し、ドライバを先にインストールしてください。

(P.8『USB-RS232C変換ケーブル用ドライバのインストール』参照)

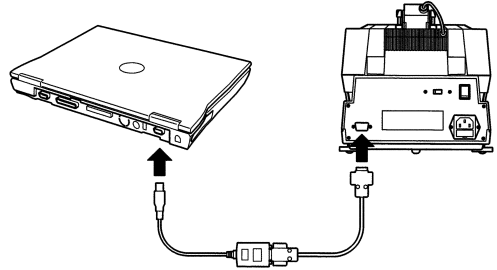
* USB-RS232C変換ケーブルを差し込んだあと、「ハードウェア更新ウィザードの開始」画面が表示された場合は、「ソフトウェアを自動的にインストールする(推奨)」を選択し、「次へ」ボタンをクリックします。自動でRS232C変換ケーブルのインストール作業が進みます。

2.使用方法

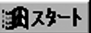
起 動

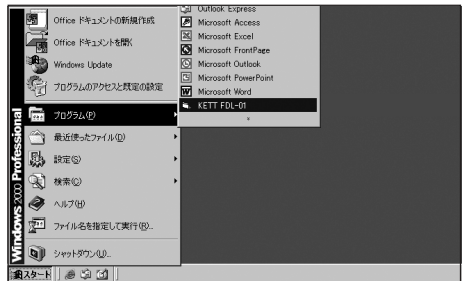
1. あらかじめFD-800とPCを、RS-232CケーブルとUSB-RS232C変換ケーブルを使って接続しておきます。

* PCにRS-232Cコネクタがある場合は、USB-RS232C変換ケーブルを使用せず、直接RS-232CケーブルとPCを接続してください。



2. FD-800の電源を入れます。
3. PCの電源を入れ、Windowsを起動します。
*「2」と「3」の操作の順序は問いません。

4.  スタート プログラム [KETT FDL-01] をクリックします。








5. 「FDLソフトウェア」が起動します。




6. 「FDLソフトウェア」のボタンの機能は以下の通りです。



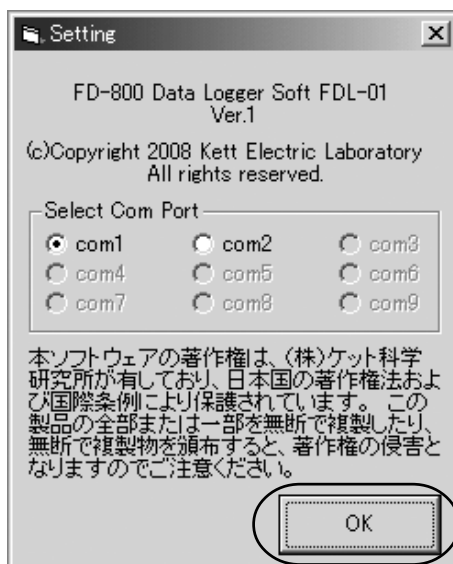
項番	名称	機能
	 Open	Excelファイルを新規に作成します。 以前に、作成・保存したファイルを開きます。
	 Stop	RS-232C受信を停止します。
	 Save	測定した測定値データを、Excel機能のファイルで保存します。
	 Setting	通信ポート(Com)番号の設定を行います。
	 Close	FDLソフトウェアを終了します。

FDLソフトウェアの設定

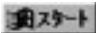
1. Settingボタン()をクリックします。「Setting」ダイアログが表示されますので、USB-RS232C変換ケーブルを接続している、通信ポート(Com)番号を設定します。

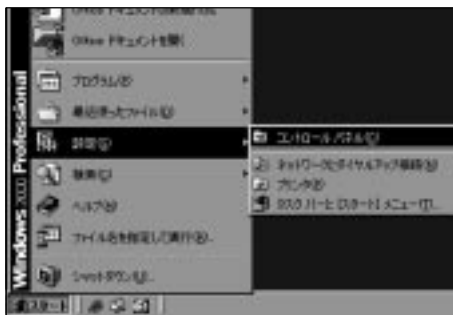
* 通信ポート(Com)番号がわからない場合は、次項の方法で調べることができます。

2. 設定が終わったら、[OK]ボタンをクリックします。



通信ポート(Com)番号がわからないときは？

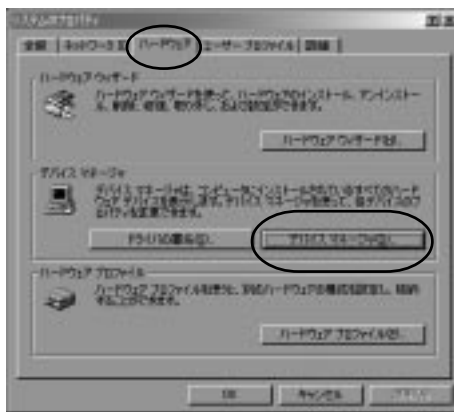
1.  スタート 設定 [コントロールパネル] をクリックします。



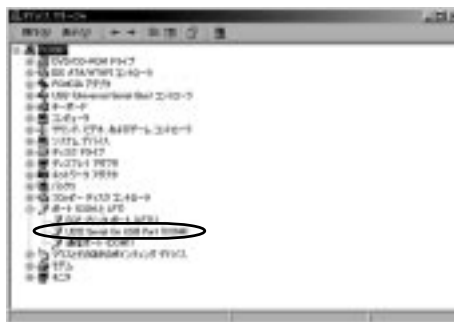
2. [システム] をダブルクリックします。



3. [システムのプロパティ] のハードウェアタブを選択し、[デバイスマネージャ] をクリックします。



4. 「ポート (COMとLPT)」内の「Serial On USB Port (COM**)」の「**」が、通信ポート (Com) 番号です。
ここでは、「COM4」にUSB-RS232C変換ケーブルが接続してあります。




データの受信、保存

注意

* 本ソフトでデータの受信を行う場合は、FD-800のOUTPUTメニューは必ずPCに設定しておいてください。

(FD-800 取扱説明書 P.38 『10-2-2 OUTPUT(出力形式)の選択』参照)

1. Openボタン()をクリックすると、「Open file or New file」ダイアログが表示されます。
2. 測定データを受信する、Excelファイルを開きます。

【ファイルを新規に作成する場合】

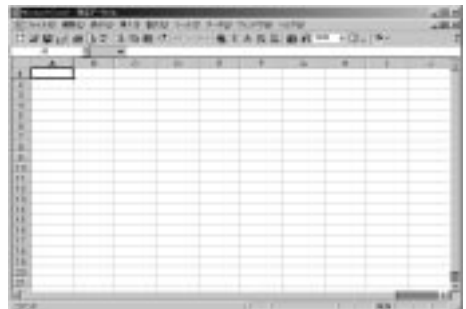
ファイルの保存場所を確認します。保存場所を変更するときは、「ファイルの場所」のボタンを押して保存場所を指定します。



保存するファイル名を入力し、「開く」ボタンをクリックします。
ここでは、「測定データ」のファイル名で保存します。



測定データを受信する、新規ワークシートが作成されます。



【既存のファイルを開く場合】


「ファイルの場所」「ファイル名」を選択して、[開く]ボタンをクリックします。ここでは「測定データ.xls」を開こうとしています。


* 既存のファイルを選択したときは、前回のデータに続いて、新しいデータが貼り付けられます。





3. FD-800の測定を開始すると、測定データの受信が始まります。測定データがPCに転送されると、開いているワークシートにテキストデータが自動的に貼り付けられます。


* 測定データはリアルタイムにグラフ化されます。グラフ表示内容:水分、T1温度、T2温度

* 測定時に受信を中止する場合は、Stopボタン()をクリックします。


* 受信を再開するにはStartボタン()をクリックします。

* Excelのシートを変更して受信したい場合は、Stopボタン()をクリックして一旦受信を中止し、シートを変更してからStartボタン()をクリックして受信を再開してください。




4. 測定が終了したら、Saveボタン()をクリックしてExcelファイルを保存します。

* 測定を繰り返す場合は、「3」と「4」の操作を繰り返し行ってください。

5. すべての測定が終了したらStopボタン()をクリックして、受信を停止します。

6. メニューバーから「ファイル」「閉じる」をクリックして、ワークシートを閉じます。

* Excelの詳しい操作方法については、Excelの取扱説明書をご覧ください。

7. Closeボタン()をクリックすると、「FDLソフトウェア」が終了します。

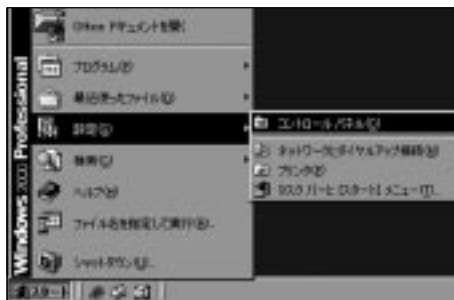
3 . アンインストール

FDLソフトウェアのアンインストール

「FDLソフトウェア」は、以下の方法でアンインストール(削除)することができます。

*「FDLソフトウェア」をアンインストール(削除)する場合は、これまでに受信した測定データのバックアップをとっておくことをお勧めします。

1. **スタート** 設定 [コントロールパネル] をクリックします。



2. [アプリケーションの追加と削除] をダブルクリックします。



3. 「FD-800 Data Logger Soft FDL-01」を選択し、[変更と削除] ボタンをクリックします。



4. 「FD-800 Data Logger Soft FDL-01とその全てのコンポーネントを削除しますか？」と表示されます。[はい] ボタンをクリックすると、アンインストールが始まります。

*「共有コンポーネント」ダイアログが表示された場合は[すべて残す]ボタンをクリックします。



5. 「削除されました。」と表示されたら、[OK] ボタンをクリックします。

これで、アンインストールは終了です。



お問い合わせについて

本製品(FD-800 データロガーソフト FDL-01)についてのお問い合わせは、下記の事項をご確認のうえ、お買い求めの販売店、または当社東京営業部、支店・各営業所へご連絡ください。

1. ご使用のPCの仕様

メーカー、型番、メモリ容量、HDサイズ、接続周辺機器、OSのバージョン、Excelのバージョン など

2. トラブル内容(エラーメッセージの内容、どんな操作をしたかなど)

お問い合わせ

東京営業部	03-3776-1111
大阪支店	06-6323-4581
札幌営業所	011-611-9441
仙台営業所	022-215-6806
名古屋営業所	052-551-2629
九州営業所	0942-84-9011

PCの操作方法については、PCに付属の取扱説明書をご覧の上、各メーカーにお問い合わせください。

Excel上での操作については、マイクロソフトのサポート窓口へお問い合わせください。

株式会社ケツト科学研究所

東京本社 東京都大田区南馬込1-8-1 〒143-8507 TEL(03)3776-1111 FAX(03)3772-3001
大阪支店 大阪市東淀川区東中島4-4-10 〒533-0033 TEL(06)6323-4581 FAX(06)6323-4585
札幌営業所 札幌市西区八軒一条西3-1-1 〒063-0841 TEL(011)611-9441 FAX(011)631-9866
仙台営業所 仙台市青葉区二日町2-15 二日町鹿島ビル 〒980-0802 TEL(022)215-6806 FAX(022)215-6809
名古屋営業所 名古屋市中村区名駅5-6-18 伊原ビル 〒450-0002 TEL(052)551-2629 FAX(052)561-5677
九州営業所 佐賀県鳥栖市布津原町14-1 布津原ビル 〒841-0053 TEL(0942)84-9011 FAX(0942)84-9012

●URL <http://www.kett.co.jp/> ●E-mail sales@kett.co.jp